

Realizzare un database appropriato e normalizzato, in modo da gestire un'agenzia viaggi. L'agenzia organizza viaggi di villeggiatura.

Il database dovrà contenere(almeno) le seguenti informazioni:

- Di ciascun viaggio si dovrà registrare la data di partenza, la data di ritorno, il
- costo complessivo, i dati dei partecipanti;
- Tipo di mezzi utilizzati (aereo, treno, traghetto, nave, ecc.)
- Poiché durante un viaggio si può soggiornare in una o più località, memorizzare i dati degli alberghi coinvolti assieme alle relative date di soggiorno.

Poi prevedere la gestione delle seguenti interrogazioni

1. Visualizzare le informazioni relative a tutti i viaggi organizzati, inserendo la località.
2. Trovare la lista delle persone che hanno prenotato un determinato viaggio.
3. Di un viaggio trovare la lista delle località coinvolte con le relative date e nome dell'albergo

Modello Concettuale

Entità

- Cliente, possibili partecipanti a un viaggio
- Partecipante, coloro che partecipano a un viaggio
- Viaggio, Viaggio proposto dall'agenzia con uno o più soggiorni
- Soggiorno, singolo soggiorno all'interno di un viaggio in un determinato periodo di tempo
- Albergo, albergo in cui è possibile pernottare in una determinata località

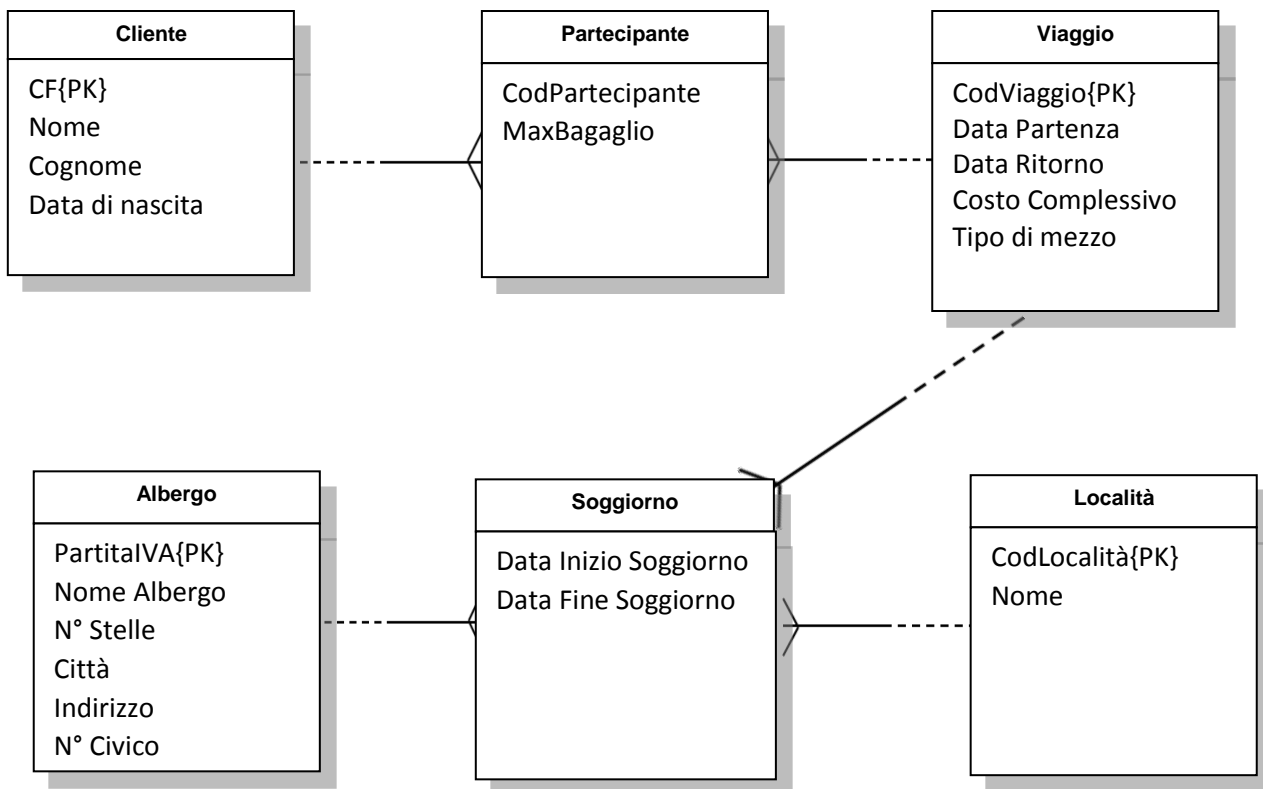
Associazioni

Tra Cliente e Partecipante c'è un'associazione uno a molti poiché un cliente può essere partecipante ma un partecipante ad un viaggio può riferirsi a un solo cliente

Tra Viaggio e Partecipante c'è un'associazione uno a molti poiché un viaggio può avere più partecipanti mentre il singolo partecipante si riferisce ad unico viaggio

Tra Viaggio e Soggiorno c'è un'associazione uno a molti poiché un viaggio può avere più soggiorni mentre un singolo soggiorno si riferisce ad unico viaggio in un determinato periodo di tempo

Tra Albergo e Soggiorno c'è un'associazione uno a molti poiché un albergo può essere sede di più soggiorni mentre un soggiorno può avere sede in unico albergo



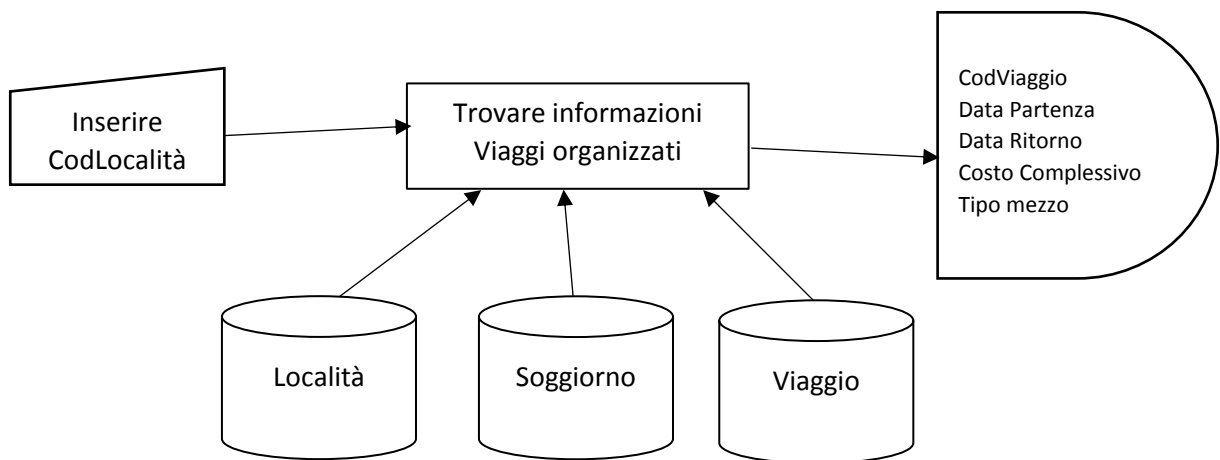
Modello Logico

Entità	Nome	Chiavi	Formato	Dimensione
Cliente	CF	PK	STRING	16
	Nome		STRING	20
	Cognome		STRING	20
	Data di nascita		DATE	8
Partecipante	CodPartecipante		STRING	20
	MaxBagaglio		DOUBLE	5
	CF	PFK	STRING	16
Viaggio	CodViaggio	PK	STRING	20
	Data Partenza		DATE	8
	Data Ritorno		DATE	8
	Costo Complessivo		DOUBLE	5
	Tipo di mezzo		STRING	20
Soggiorno	Data Inizio Soggiorno		DATE	8
	Data Fine Soggiorno		DATE	8
	CodLocalità	PFK	STRING	20
	Partita IVA	PFK	STRING	11
	CodViaggio	PFK	STRING	20

Località	CodLocalità	PK	STRING	20
	Nome		STRING	20
Albergo	Partita IVA	PK	STRING	11
	Nome Albergo		STRING	20
	N° Stelle		INTEGER	1
	Citta		STRING	20
	Indirizzo		STRING	20
	N° Civico		INTEGER	3

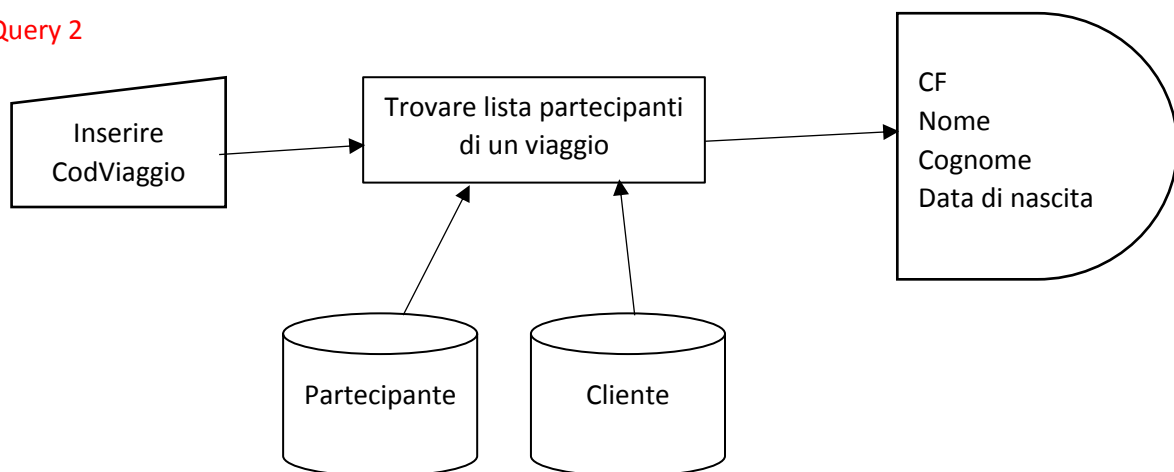
Modello Concettuale

Query 1



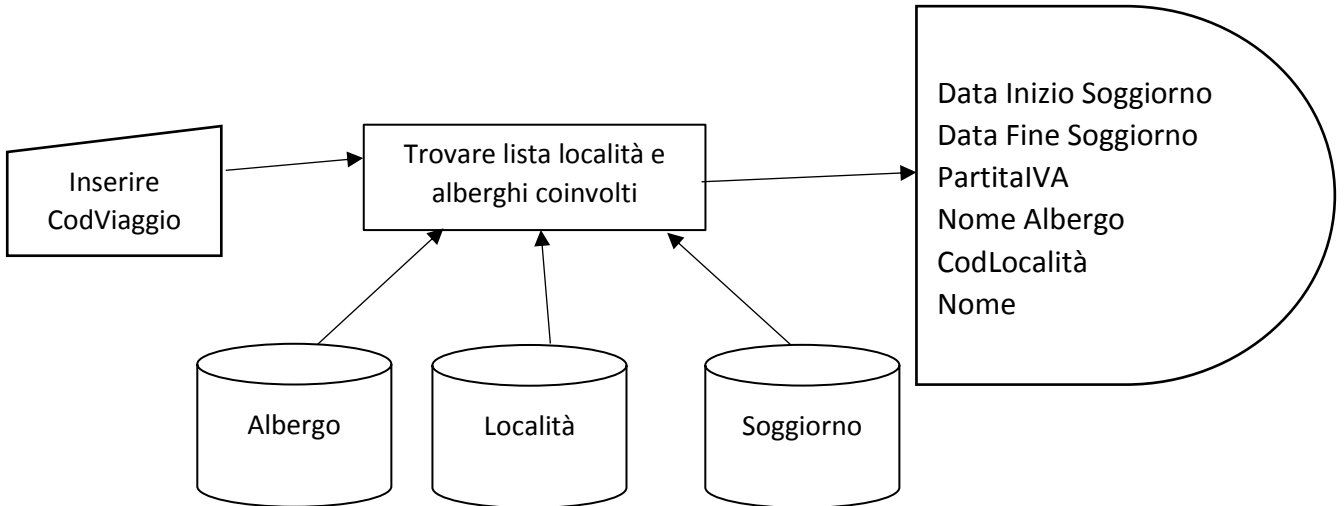
- 1) Congiunzione tra Località e Soggiorno su CodLocalità
- 2) Congiunzione tra (1) e Viaggio su CodViaggio
- 3) Selezione di (2) per CodLocalità = [Inserire CodLocalità]
- 4) Proiezione di (3) per CodViaggio, Data Partenza, Data ritorno, Costo Complessivo

Query 2



- 1) Congiunzione tra Cliente e Partecipante su CF
- 2) Selezione di (1) per CodViaggio= [Inserire CodViaggio]
- 3) Proiezione di (2) per CF, Nome, Cognome, Data di nascita

Query 3



- 1) Congiunzione tra Albergo e Soggiorno su PartitaIVA
- 2) Congiunzione di (1) e Località su CodLocalità
- 3) Selezione di (2) per CodViaggio = [Inserire CodViaggio]
- 4) Proiezione di (3) per PartitaIVA, CodLocalità, Nome Albergo, Nome, Data Inizio Soggiorno, Data Fine Soggiorno

SQL

Query 1

```
SELECT Viaggio.CodViaggio, Viaggio.Data Partenza, Viaggio.Data Ritorno, Viaggio.Costo Complessivo, Viaggio.Tipo di Mezzo
```

```
From Località,Soggiorno,Viaggio
```

```
Where (Cliente.CF = Partecipante.CF) AND (CodViaggio = [Inserire CodViaggio])
```

Query 2

```
SELECT Soggiorno.[Data Inizio Soggiorno], Soggiorno.[Data Fine Soggiorno], Soggiorno.PartitaIVA, Albergo.[Nome Albergo], Soggiorno.CodLocalità, Località.Nome
```

```
FROM Località INNER JOIN (Albergo INNER JOIN Soggiorno ON Albergo.[Partita IVA] = Soggiorno.PartitaIVA) ON Località.CodLocalità = Soggiorno.CodLocalità
```

```
WHERE (((Soggiorno.CodViaggio)=[inserire Codice Viaggio]));
```

Query 3

```
SELECT Cliente.CF, Cliente.Nome, Cliente.Cognome, Cliente.[Data di nascita]
FROM Cliente INNER JOIN Partecipante ON Cliente.CF = Partecipante.CF
WHERE (((Partecipante.CodViaggio)=[inserire Codice Viaggio]));
```